



MOBILISATIONS AUTOUR DU CHANGEMENT CLIMATIQUE





Renforcer la résilience et les capacités d'adaptation des communautés

Les populations des pays en développement sont de plus en plus affectées par la variabilité accrue des conditions climatiques et par l'augmentation en nombre et en intensité d'épisodes climatiques extrêmes. Dans ces pays, une grande partie des populations est déjà extrêmement vulnérable et sera particulièrement impactée par ces changements.

Outre une dégradation des conditions de vie au niveau local, ces changements provoqueront un déplacement massif des populations, ce qui les fragilisera. En effet, les déplacements favorisent les conflits et créent des environnements propices à la discrimination. La Banque mondiale estime que d'ici 2050, on pourrait compter 143 millions de migrants climatiques.

La situation actuelle est due en grande partie aux émissions historiques de gaz à effet de serre dans l'atmosphère. Les pays les plus riches sont ceux qui ont le plus contribué à ces émissions, il est donc normal qu'ils s'engagent politiquement et financièrement pour protéger les populations les plus affectées.

Le financement international de l'adaptation au changement climatique relève d'une logique de justice réparatrice, qui se manifeste par le principe du pollueur-payeur ou le remboursement d'une dette écologique que nous aurions contracté avec ces pays.

Le Gouvernement du Luxembourg s'est engagé à soutenir l'action climatique dans les pays en développement, en particulier dans les pays les moins avancés et les petits États insulaires. Cela s'est traduit par la création d'un Fonds pour le Financement Climatique International (FCI), géré par le Ministère de l'Environnement, du Climat et du Développement Durable (MECDD), pour la lutte contre le changement climatique.

Le montant de ce financement additionnel à l'aide publique au développement s'élevait à 120 millions d'euros entre 2014 et 2020. Parmi ces 120 millions d'euros, environ 11 millions étaient consacrés au soutien des actions menées par les organisations non gouvernementales de développement (ONGD).

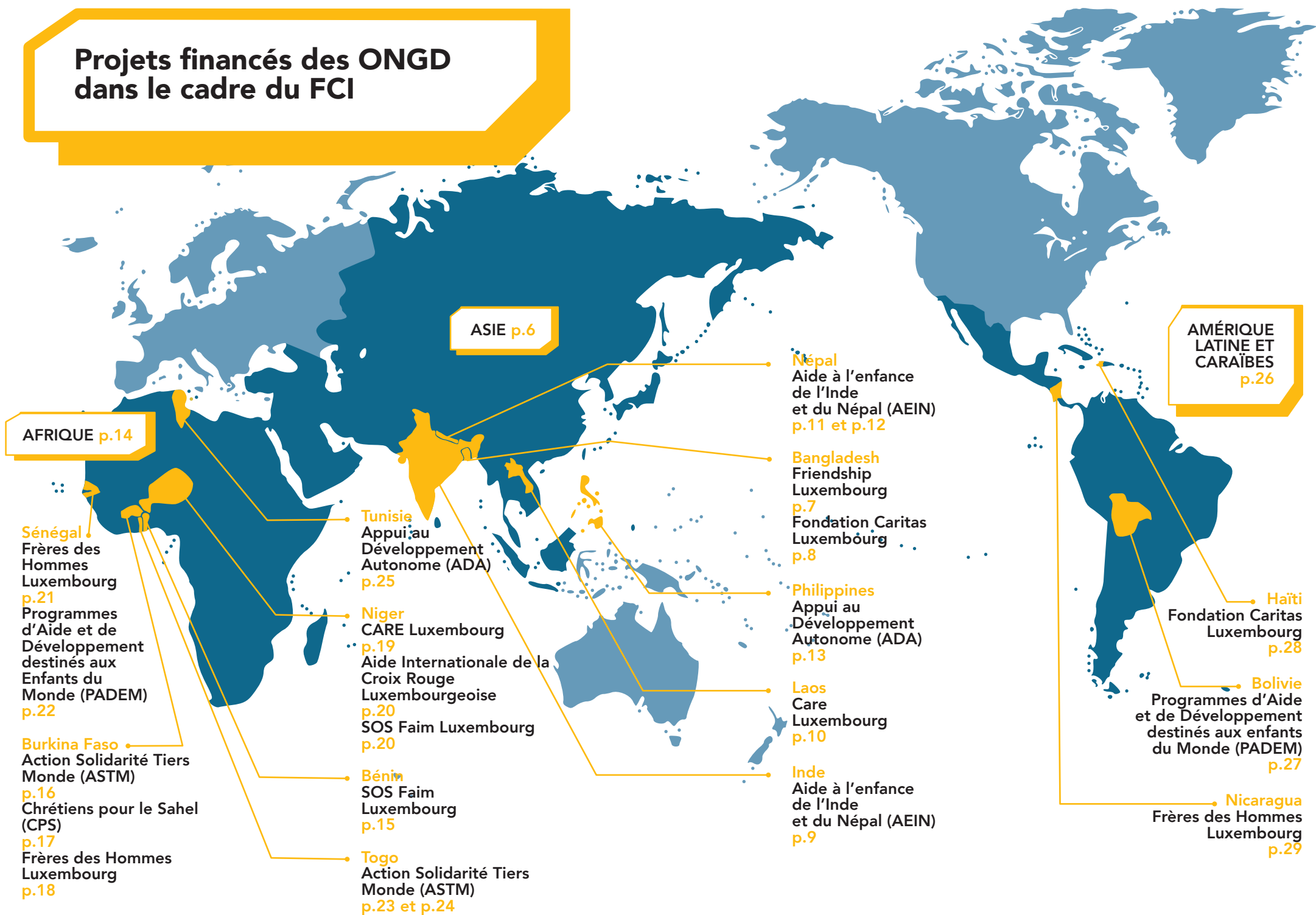
Les plans nationaux d'adaptation au changement climatique portés par les gouvernements illustrent une approche nationale de la lutte contre le changement climatique. En complément, les approches « ascendantes » enracinées dans les savoirs locaux et portées par les populations ainsi que les ONGD locales et internationales sont essentielles pour faire face aux défis du changement climatique. En effet, ces dernières approches permettent souvent d'identifier des solutions locales applicables à plus grande échelle.

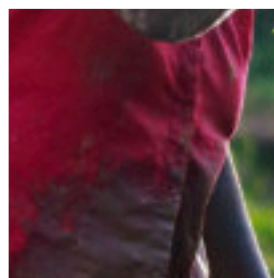
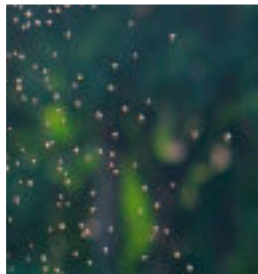
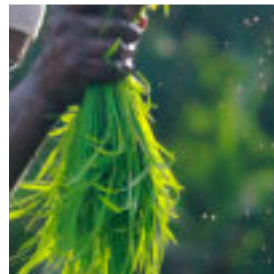
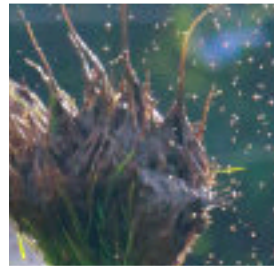
Depuis la création du FCI au Luxembourg, une trentaine de projets ont été mis en œuvre par les ONGD du Luxembourg avec l'aide de leurs partenaires, et ce dans plus de 10 pays. Une grande partie de ces projets vise, au travers de mesures d'adaptation, à améliorer la résilience des populations rurales face aux risques climatiques. D'autres projets luttent activement contre le réchauffement climatique en réalisant des activités de séquestration de carbone et de promotion d'énergies renouvelables.

En compilant les projets menés par les ONGD dans ce contexte, cette brochure vous donne un aperçu de l'important travail effectué et en cours.

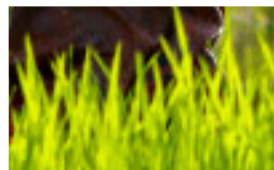
François-Xavier Dupret
Responsable analyse et partenariat

Projets financés des ONGD dans le cadre du FCI





ASIE



Bangladesh

Le Bangladesh, un pays d'Asie du Sud, est le huitième pays le plus peuplé du monde. Il est également, selon le « Global Climate Risk Index 2020 », le septième des dix pays les plus touchés par les effets du changement climatique sur une période de vingt ans (1999-2018).

Plantation de mangroves pour la résilience des écosystèmes et des communautés

District de Satkhira, au sud-ouest du pays

FRIENDSHIP LUXEMBOURG + FRIENDSHIP BANGLADESH

Deux projets de cinq ans (en cours)

friendship.ngo/luxembourg

La plantation d'arbres de mangrove est destinée à améliorer la résilience des écosystèmes protecteurs, notamment contre les inondations et la salinisation des sols. Le projet implique les communautés côtières vulnérables dans les activités de plantation et de protection des zones plantées, afin de garantir leur durabilité. Il inclut aussi le développement des moyens de subsistance pour les communautés.

Adaptation du Bassin du Brahmapoutre Char

Bassin de Brahmapoutre Char,
zones de Mymensingh et Sherpur

FONDATION CARITAS
LUXEMBOURG + MATI

Projet de cinq ans
(en cours)

caritas.lu

Le projet de développement prévoit le renforcement du bassin de Brahmapoutre afin de sécuriser les plus vulnérables des inondations et de l'érosion du sol. L'objectif du projet est d'améliorer les conditions d'existence des familles résidentes autour du bassin. Cela passe par le reboisement du bassin, l'éducation aux mesures d'adaptation au changement climatique et la sécurité alimentaire.

Prévention de l'insécurité alimentaire liée au changement climatique

Sous-districts de Poba, Tanore (Rajshahi district)
et Boraigram (Natore district)

FONDATION CARITAS
LUXEMBOURG +
CARITAS BANGLADESH

Projet de cinq ans
(en cours)

caritas.lu

L'objet du projet est l'augmentation de la sécurité alimentaire et l'engagement dans le plaidoyer national et régional afin d'améliorer les politiques de l'agriculture. Le projet a comme but la diversification et l'augmentation des produits agricoles, l'adaptation de la stratégie du marché, l'information nutritionnelle et hygiénique, et l'engagement avec les acteurs locaux.

Inde

L'Inde, un pays d'Asie du Sud, est le deuxième pays le plus peuplé du monde. Elle est aussi le cinquième pays le plus vulnérable au changement climatique et a enregistré le plus grand nombre de décès dus à ce changement.

Une transition vers des « Climate Smart Villages »

District d'Ananthapur en Andhra Pradesh,
région côtière du sud-est

AIDE A L'ENFANCE DE
L'INDE ET DU NEPAL
(AEIN) + MAHILA
ABHIVRUDDHI
SOCIETY (MAS)

Projet de trois ans
(en cours)

aein.lu

Ce projet veut assurer la transition des villages cibles vers des « Climate Smart Villages » dans une région qui est particulièrement touchée par la sécheresse. Il met en place des actions d'adaptation et d'atténuation dans cinq principaux domaines d'intervention : l'agriculture, l'eau, les forêts, la gestion des connaissances et l'énergie. Le but est de sécuriser les moyens d'existence des communautés vulnérables dans ce district.

Laos

Le Laos, situé au cœur de la péninsule indochinoise, est le seul pays enclavé d'Asie du Sud-Est. Sa population se compose à 65 % de minorités ethniques différentes. La plupart d'entre elles vivent en dehors des villes, dans une grande pauvreté.

Népal

Le Népal est un pays d'Asie du Sud dont la majeure partie du territoire se situe dans l'Himalaya. Le Népal a déjà connu des changements de température et de précipitations à un rythme plus rapide que la moyenne mondiale.

Informations agro-climatiques pour l'adoption de pratiques agricoles résilientes par les femmes et les agriculteurs issus des minorités ethniques

Province de Phongsaly, districts de Samphan et Mai et province de Sekong, districts de Dak Cheung et Kaleum

CARE LUXEMBOURG +
CARE INTERNATIONAL
AU LAOS

Projet de quatre
et cinq ans
(en cours)

care.lu

En travaillant avec des réseaux d'apprentissage paysans qui œuvrent pour l'amélioration et l'adaptation des pratiques agricoles, ces deux projets visent le développement de systèmes d'alerte précoce et d'informations météorologiques afin que les agriculteurs puissent s'adapter et prévenir les pertes potentielles de cultures. Les deux projets visent également un meilleur accès des femmes à l'information et à l'influence sur les décisions en matière d'agriculture.

Une transition vers des « Climate Smart Villages »

Districts de Kavrepalanchowk et Bhaktapur en province no 3

AIDE À L'ENFANCE DE
L'INDE ET DU NÉPAL
(AEIN) + ASSOCIATION
FOR RURAL
DEVELOPMENT (ARD)

Projet de trois ans
(en cours)

aein.lu

L'objectif du projet est d'assurer la transition des villages cibles vers des « Climate Smart Villages » et de sécuriser les moyens d'existence des communautés de ces deux districts. Des actions d'adaptation et d'atténuation sont mises en place dans cinq principaux domaines d'intervention : l'agriculture, l'eau, les forêts, la gestion des connaissances et l'énergie. Le but est de sécuriser les moyens d'existence des communautés vulnérables dans ce district.

SoluWaTree : améliorer les pratiques de gestion des forêts et de l'eau

District Solukhumbu en province no 1

AIDE À L'ENFANCE DE L'INDE ET DU NÉPAL (AEIN) + ASSOCIATION FOR RURAL DEVELOPMENT (ARD)

Projet de trois ans (en cours)

aein.lu

Le projet vise, entre autres, à augmenter la couverture forestière en plantant des espèces d'arbres locales, des arbres fourragers et des plantes médicinales et aromatiques, ainsi qu'à rénover plusieurs bassins d'eau. Il vise également à renforcer les connaissances et les capacités des communautés locales et des représentants des gouvernements locaux en matière d'environnement et de changement climatique.

Philippines

Les Philippines sont un archipel d'Asie du Sud-Est composé d'environ 7 641 îles. Elles sont donc très vulnérables aux conséquences du changement climatique, notamment à l'élévation du niveau de la mer.

Green Inclusive Finance (GIF)

Au niveau national

APPUI AU DÉVELOPPEMENT AUTONOME (ADA) + MICROFINANCE COUNCIL OF THE PHILIPPINES (MCPI)

Projet de trois ans (réalisé)

ada-microfinance.org

Le projet GIF s'inscrit dans la continuité du premier projet de développement d'accès à l'énergie durable (DevSEA) qui avait été mis en oeuvre par le réseau national d'institutions de microfinance (IMFs) MCPI avec l'appui de ADA entre 2013 et 2016. Le projet GIF a pour objectif de renforcer les capacités du réseau, de ses membres et des IMFs en matière de finance verte inclusive. Le but est de favoriser l'accès à une énergie renouvelable à un prix abordable.



AFRIQUE



Bénin

Le Bénin possède un environnement fertile désormais confronté au changement climatique. Il subit des intempéries et de fortes pluies entraînant des inondations dévastatrices aggravées par les crues de plus en plus fréquentes.

Mise à l'échelle et vulgarisation de pratiques innovantes durables en riziculture Départements de l'Ouémé, du Plateau et des Collines

**SOS FAIM
LUXEMBOURG +
LE CADRE RÉGIONAL
DE CONCERTATION
DES ORGANISATIONS
DE PRODUCTEURS DE
RIZ DE L'AFRIQUE DE
L'OUEST (CRCOPR)**

**Projet de trois ans
(en cours)**

sوسفaim.lu

Il s'agit d'adapter les pratiques rizicoles aux effets du réchauffement climatique et, de manière croisée, de limiter l'impact de la production rizicole sur l'environnement. Le projet prévoit la promotion de techniques rizicoles reconnues comme ayant un impact environnemental réduit ainsi qu'un dispositif de recherche-action visant à produire des fertilisants organiques et des pesticides naturels.

Burkina Faso

En raison des fortes variations des précipitations, le changement climatique pourrait fortement affecter ce pays. Il risque également d'amplifier les risques de sécheresse et d'évaporation, et de réduire la productivité agricole du Burkina Faso.

Promotion de techniques agricoles écologiques et de technologies d'adaptation au changement climatique

Provinces du Zondoma, du Gourma, de la Gnagna et de la Komondjari

ACTION SOLIDARITÉ TIERS MONDE (ASTM) + ASSOCIATION POUR LA RECHERCHE ET LA FORMATION EN AGRO-ÉCOLOGIE (ARFA)

Projet de trois ans (réalisé)

astm.lu

Ce projet vise principalement la gestion durable des terres et de l'eau, ainsi que l'augmentation de la production de céréales et de légumes dans le but d'améliorer la résilience des populations vulnérables. Cela passe notamment par l'aménagement de sites maraîchers, la construction de bio digesteurs couplés d'impluvium et celle de bassins de collecte des eaux de ruissellement destinées à la production.

Appui aux initiatives locales d'adaptation au changement climatique

Région de la Boucle du Mouhoun, province de Nayala, commune de Toma

CHRÉTIENS POUR LE SAHEL (CPS) + ORGANISATION CATHOLIQUE POUR LE DÉVELOPPEMENT ET LA SOLIDARITÉ (OCADES)

Projet de cinq ans (en cours)

sahel.lu

Ce projet vise à renforcer la résilience des communautés locales face aux effets du changement climatique sur l'environnement et les ressources naturelles à travers quatre axes principaux : la sensibilisation, le renforcement des capacités, l'aménagement (exemple : des jardins potagers avec fumure organique), et l'accompagnement pour le suivi des activités.

Adaptation de la production au changement climatique en utilisant l'énergie renouvelable

Région Centre Ouest, province de Sanguiè, commune de Tenado

CHRÉTIENS POUR LE SAHEL (CPS) + L'ASSOCIATION CENTRE ÉCOLOGIQUE ALBERT SCHWEITZER DU BURKINA FASO (CEAS)

Projet de cinq ans (en cours)

sahel.lu

Ce projet vise à renforcer la résilience des communautés locales face aux effets du changement climatique sur l'environnement et les ressources naturelles. Cela passe par le maraîchage de contre-saison irrigué en utilisant des méthodes agro-écologiques et des énergies renouvelables. L'un des effets attendus est l'amélioration des conditions de stockage, de transformation et de vente.

Renforcement durable et structurel de la résilience des communautés vulnérables aux risques climatiques

Province de Gourma, région de l'Est

**FRÈRES DES HOMMES
LUXEMBOURG +
ASSOCIATION TIN TUA**

Projet de cinq ans
(en cours)

freresdeshommes.lu

Ce projet porte sur la sécurité alimentaire ainsi que sur la gestion des risques et des catastrophes. Il vise à renforcer durablement, de manière intégrée et structurelle, la résilience des populations vulnérables de la région Est face aux risques climatiques. Le projet inclut la sensibilisation, la mise en place d'activités contre les risques climatiques et inclut également une évaluation des expériences faites au cours du projet.

Niger

Le climat au Niger se caractérise par une grande pluviométrie interannuelle et par des sécheresses pluriannuelles. Combinés avec la croissance démographique, ces phénomènes météorologiques ont entraîné une détérioration des moyens de subsistance.

Projet d'Appui à l'Adaptation au Changement Climatique et à la Sécurité Alimentaire (PAACCSA)

Trois communes dans la région de Zinder, Albarkaram, Dakoussa et Gafati

**CARE LUXEMBOURG +
CARE INTERNATIONAL
AU NIGER**

Projet de cinq ans
(en cours)

care.lu

Le projet vise à renforcer la résilience des communautés face au changement climatique. Pour cela, des stratégies individuelles et collectives améliorées de production, permettant également le renforcement de la sécurité alimentaire et nutritionnelle des ménages vulnérables, sont mises en œuvre. Ainsi, le projet promeut la valorisation des techniques agricoles résilientes au climat et la gestion durable et inclusive des ressources naturelles.

Renforcement de la résilience au changement climatique des communautés vulnérables

Quartier urbain de Saga à Niamey

AIDE INTERNATIONALE DE
LA CROIX-ROUGE
LUXEMBOURGEOISE +
CROIX-ROUGE DU NIGER

Projet de trois ans
(en cours)

croix-rouge.lu

Le projet vise à augmenter les capacités de préparation et de réponse aux inondations. Il repose sur une gestion intégrée incluant, entre autres, la mise en place d'un réseau d'alerte précoce et celle de brigades d'intervention d'urgence, la mise en place d'un système de gestion des déchets et l'aménagement du territoire. Grâce à une approche participative, il favorise une prise de conscience et un engagement des communautés.

Appui à l'amélioration de la résilience des riziculteurs au changement climatique

Région du fleuve au Niger

SOS FAIM LUXEMBOURG +
FÉDÉRATION DES UNIONS
DES COOPÉRATIVES DES
PRODUCTEURS DE RIZ
(FUCOPRI)

Projet de quatre ans
(en cours)

sosfaim.lu

Ce projet vise à promouvoir des pratiques durables en riziculture, afin d'améliorer la sécurité alimentaire et d'augmenter les revenus des ménages ruraux. Il œuvre pour l'adaptation des pratiques culturales aux effets du changement climatique en travaillant sur deux composantes : la vulgarisation de la technique de placement profond de l'urée (PPU) dans les exploitations rizicoles, ainsi que la protection et l'aménagement des zones de bas-fonds.

Sénégal

La sécheresse extrême et l'érosion côtière créent de l'insécurité alimentaire au Sénégal. Elles engendrent aussi des problèmes de santé pour la population dont 70 % sont employés dans le secteur agricole.

Renforcement de la résilience climatique pour les communautés vulnérables

Delta du Sine Saloum,
communautés rurales de Gandon et de Mpa

FRÈRES DES HOMMES
LUXEMBOURG +
L'UNION
INTERPROFESSION-
NELLE DES AGRO-
PASTEURS DE RAO
(UIAPR)

Projet de cinq ans
(en cours)

freresdeshommes.lu

Le projet vise à améliorer les conditions de vie et la souveraineté alimentaire des 450 membres de l'Union Interprofessionnelle des Agro Pasteurs de Rao et de leurs familles respectives. Il repose sur la promotion d'un développement rural intégré dans la région notamment à travers la mise en place de deux fermes écologiques, de deux bassins piscicoles et d'un atelier de fabrication d'aliments.

Appui aux aires marines protégées (AMP) pour l'atténuation et l'adaptation au changement climatique

Delta du Sine Saloum, aire marine protégée de Joal et réserve naturelle communautaire de Palmarin

PROGRAMMES D'AIDE ET DE DÉVELOPPEMENT DESTINÉS AUX ENFANTS DU MONDE (PADEM) + NEBEDAY

Projet de deux ans (en cours)

padem.org

Le projet a comme objectifs spécifiques le stockage de carbone (atténuation) par la fabrication de biocombustibles solides durables, le reboisement et la sauvegarde de la biodiversité marine dans deux AMP. Il contribue également à réduire l'impact des évolutions climatiques (adaptation) grâce à la promotion d'une véritable « économie verte », durable et structurée. Entre autres, 50 000 arbres seront plantés dans les AMP.

Projet communautaire d'atténuation des effets négatifs des changements climatiques

Région de Fatick, zone de Fimela

PROGRAMMES D'AIDE ET DE DÉVELOPPEMENT DESTINÉS AUX ENFANTS DU MONDE (PADEM) + JEUNESSE ET DÉVELOPPEMENT (JED)

Projet de quatre ans (en cours)

padem.org

Le projet propose aux communautés des actions concrètes et des formations pour une gestion citoyenne et durable des ressources de l'environnement. Les activités tournent autour de quatre composantes : le renforcement de capacité ; la communication axée sur le changement de comportement des populations et l'engagement citoyen ; la promotion de techniques appropriées pour l'utilisation durable des ressources et la vulgarisation des initiatives réussies à une échelle beaucoup plus importante.

Togo

Outre une pauvreté généralisée, les problèmes environnementaux continuent d'entraver les progrès du développement. Les ressources naturelles du Togo s'épuisent rapidement, ce qui a des conséquences dévastatrices pour l'écosystème.

Communautés résilientes aux changements climatiques

Préfectures d'Agou et de Kpélé

ACTION SOLIDARITÉ TIERS MONDE (ASTM) + INADES FORMATION TOGO

Projet de trois ans (en cours)

astm.lu

Il s'agit d'un projet de sensibilisation puis de formation à la restauration des écosystèmes fragiles que sont les montagnes et les cours d'eau. Le projet prévoit également un transfert de connaissances et le développement de techniques d'adaptation dans le domaine de l'efficacité énergétique, ainsi qu'une prise en compte du changement climatique dans les planifications locales de développement.

Promotion des techniques d'adaptation au changement climatique

Préfecture de Doufelgou

ACTION SOLIDARITÉ TIERS MONDE (ASTM) + CENTRE INTERNATIONAL POUR LE DÉVELOPPEMENT AGRO-PASTORAL (CIDAP)

Projet de deux ans (réalisé)

astm.lu

Ce projet vise à contribuer à l'adaptation au changement climatique au sein de la population rurale. Il œuvre donc à la consolidation des pratiques agricoles à travers le renforcement des expertises et des capacités de gestion saine et durable de l'environnement. Cela concerne par exemple la restauration écologique des sols, la régénération naturelle assistée, le reboisement et la maîtrise de l'eau.

Tunisie

La Tunisie est le pays méditerranéen le plus touché par le changement climatique. Ses ressources naturelles sont déjà limitées par l'érosion des côtes, les pollutions industrielles et la pression exercée par le tourisme.

Offre de produits financiers ouvrant l'accès à l'énergie verte

Au niveau national

APPUI AU DÉVELOPPEMENT AUTONOME (ADA) + ENDA TAMWEEL

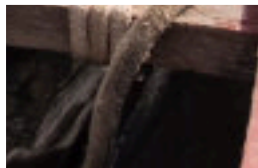
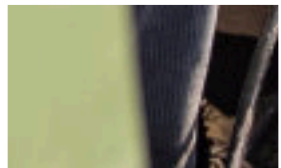
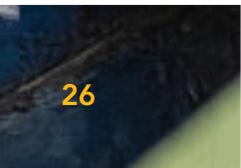
Projet de quatre mois (réalisé)

ada-microfinance.org

Ce projet d'efficacité énergétique et d'énergies renouvelables vise à évaluer le potentiel du portefeuille vert d'une institution de microfinance en vue d'une gestion plus efficace du portefeuille en interne et de l'amélioration du produit « Eco-prêt ». Il s'agit également de mettre en place un nouveau produit vert : le crédit « Système d'Irrigation et de Pompage Solaire (SIPS) ».



AMÉRIQUE LATINE & CARAÏBES



Bolivie

Les conséquences du changement climatique dans ce pays sont multiples. Le recul glaciaire va affecter la disponibilité en eau et les catastrophes « naturelles » vont être plus fréquentes et plus intenses.

Réduction de la vulnérabilité face aux effets du changement climatique

Municipalité de Tarabuco, département de Chuquisaca

**PROGRAMMES D'AIDE
ET DE
DÉVELOPPEMENT
DESTINÉS AUX
ENFANTS DU MONDE
(PADEM) +
SUMAJ PUNCHAY**

Projet de cinq ans
(en cours)

padem.org

Ce projet vise à renforcer la résilience et la capacité d'adaptation des familles Yampara aux effets du changement climatique, ce qui passe par une gestion des risques au niveau municipal. Les activités mises en œuvre sont la construction de systèmes d'irrigation, le reboisement ainsi que la création de jardins potagers familiaux produisant des légumes biologiques et associés à l'agroforesterie.

Haïti

Situé sur une zone sismique active et dans les Caraïbes, Haïti est particulièrement vulnérable aux tremblements de terre et aux ouragans dévastateurs. La déforestation importante du pays fait d'autant plus ressentir l'impact de la sécheresse et des inondations fréquentes.

Nicaragua

Le Nicaragua est très exposé en raison de sa position géographique, car il se situe sur la trajectoire des ouragans de l'Atlantique. Les conséquences des catastrophes naturelles fréquentes sont amplifiées par le niveau de pauvreté élevé de ce pays.

Adaptation de la zone Petit-Goâve aux changements climatiques

La zone des Palmes dans les 9^e et 10^e sections communales de Petit-Goâve du Département de l'Ouest

**FONDATION CARITAS
LUXEMBOURG +
CONCERT-ACTION**

Projet de trois ans
(en cours)

caritas.lu

L'objet du projet est de contribuer au freinage du processus de réchauffement climatique par la mise en place de diverses activités comme le renforcement du sol par la plantation d'arbres fruitiers et forestiers, l'adaptation des pratiques agricoles et la sensibilisation de la population sur le changement climatique. De nouvelles techniques comme le compostage ou la construction de rampes favorisent l'infiltration de l'eau de pluie.

Communautés résilientes et proactives face au changement climatique et aux risques associés aux phénomènes naturels

Microbassin du fleuve Cálico à San Dionisio, département de Matagalpa, municipalité de San Dionisio

**FRÈRES DES HOMMES
LUXEMBOURG +
PRODESSA**

Projet de cinq ans
(en cours)

freresdeshommes.lu

L'objectif de ce projet est de renforcer la résilience des communautés par l'éducation environnementale, la gestion des connaissances et la recherche appliquée. Cela permettra de renforcer en premier lieu la capacité de faire face aux changements climatiques dans les communautés. Les capacités d'adaptation de la population et des institutions seront plus tard étendues dans toute la région.

Publié par Cercle de Coopération des ONG de développement
asbl / 1-7, Rue Sainte Ulric, L-2651 Luxembourg / www.cercle.lu
/ info@cercle.lu

NOTES

Le Cercle de Coopération est un réseau de 89 ONGD. Ensemble,
nous nous engageons à lutter contre la pauvreté dans le monde à
travers la solidarité internationale et le changement social.

Les projets présentés dans cette
brochure sont financés par le
FCI géré par le MECDD.



Contributeurs : Élodie Renard (ADA), Françoise Binsfeld (AEIN), Sena Afeto (ASTM), Stéphanie Notarnicola (CARE), Dominique Sweetnam (Caritas), François-Xavier Dupret (Cercle), Brigitte Kempeneers (CPS), Pierre Levigneron (Croix-Rouge luxembourgeoise), Magali Paulus et Marie Dussart (Frères des Hommes), Stéphane Van Haute (Friendship Luxembourg), Anne-Sophie Mugler (PADEM), Fanélie Meyer (SOS Faim)

Édition : Véronique Faber (Cercle)

Mise en page : Camille Lassignardie (Cercle)

Relecture : Irène Giroux (redige.fr)

Photos : couverture, page 6, page 14, page 26 : Unsplash et Pixabay / page 2 : Aide à l'Enfance de L'Inde et du Népal / quatrième de couverture : Aide à l'Enfance de L'Inde et du Népal, Friendship Luxembourg, PADEM, Unsplash, Pixabay

Impression : Reka

Copyright 2020 par Cercle de Coopération. Tous droits réservés.

Avec le financement de



La publication est protégée par la loi du 18 avril 2001 du Grand-Duché de Luxembourg sur les droits d'auteur, les droits apparentés et les bases de données. Il est strictement interdit de reproduire cette publication, en tout ou en partie, sans consentement écrit de l'éditeur.



